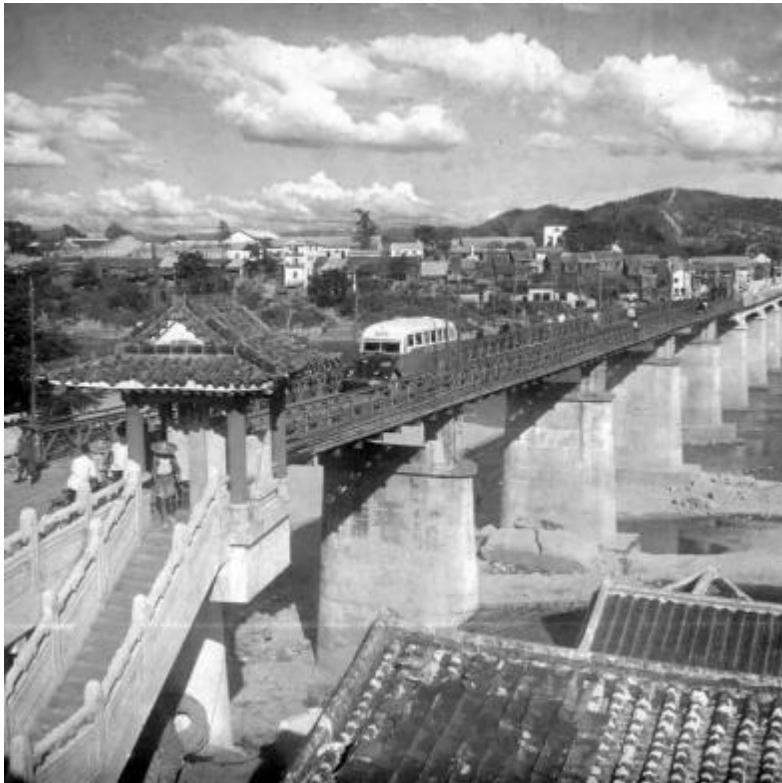




抗日战争期间的韶城及曲江旧桥



1958 年拍摄的曲江旧桥（1946 年被炸毁后采用美贝雷式钢架临时加固）

（三）保护意义

曲江大桥经历风雨九十几载，承载了韶关人民太多的记忆，历经了多次战火洗礼，让我们漫步在曲江旧桥上，细细聆听曲江旧桥历史战火的余响。

抗日战争中前期，坚固的曲江大桥屡遭日军轰炸，却一直屹立不倒，为湘南粤北间的物资和兵员运输，为民族的抗战救亡承担发挥了巨大的作用。

1944 年，日寇拼最后的疯狂发起豫湘桂战役，同时进攻韶关，韶关国军不敌撤退时，将曲江旧桥西边四个桥墩和五个桥孔炸毁。不过日军占领韶关时，已濒临败局，竟无力修复曲江旧桥，坚贞的曲江旧桥选择自残，保持着不为日本侵略者服务。

日军投降后一年，韶关市府照旧式样修复，并加固西桥台，恢复两岸交通。作为韶关近现代交通史、抗战史与城市发展史的实体见证，修缮可强化其“历史地标”属性，助力爱国主义教育文旅融合。此后，曲江大桥还几经易名。在“文化大革命”期间大桥改名为“反帝大桥”，1981 年又改名为“南门大桥”，民国时解放路又叫风烈路，俗称南门，最后，市政府顺应民意，改回原称为曲江大桥，一直沿用至今。历经风雨的曲江旧桥，作为韶关市区最早建造的公路桥梁，贯通南北交通，在韶关市桥梁史中占据重要的历史地位，今天依然发挥着交通枢纽的作用。大桥桥墩日夜陪伴着滔滔不绝的江水，桥面承载着源源不断的车流，每当夜幕降临，两排桥灯和五彩的装饰灯通明透亮，宛若两条火龙飞渡湟江，成为韶关城一道亮丽的景观。

2.8 已加固情况说明

1944 年前后，曲江旧桥遭日军轰炸，炸毁 4 个桥墩，导致 5 孔桥面塌陷。1946 年完成修复，基本恢复原桥结构，恢复通行功能。

1958 年首次扩建，拓宽桥面以适应交通增长需求。

1990 年新建曲江新桥（与旧桥并行）。

2008 年曲江桥旧桥被评为 E 级危桥。管养单位在桥头树立警示牌和限行障碍杆：于 2008 年 9 月 16 日起，禁止一切机动车在旧桥上通行，禁止行人在桥上停留或队列齐步走。

2017 年 9 月，业主委托广州市恒津路桥设计咨询有限公司对 7#、9#牛腿进行了抢险加固设计并同年完成施工，加固后 2018 年北京铁科工程检测中心检测报告仍提出上部结构挂梁牛腿存在落梁危险并判定为 E 级。

3 桥梁病害情况

从 2008 年起历年定检，曲江旧桥总体技术状况等级均为 E 级。

3.1 目前主桥病害情况

（1）桥面系病害

①桥面铺装：该桥全桥桥面铺装大面积磨光露骨；全桥桥面铺装多处修补后重新开裂。